



【主題三】

鄉村之美，何時風華再現？

107年4月12日

被遺忘的鄉村區



圖片來源：內政部土地重劃工程處

定義

為調和、改善農村居住與生產環境及配合政府興建住宅社區政策之需要，會同有關機關劃定者（區域計畫法施行細則第11條）

劃定方式（106年5月全國區域計畫修正案）

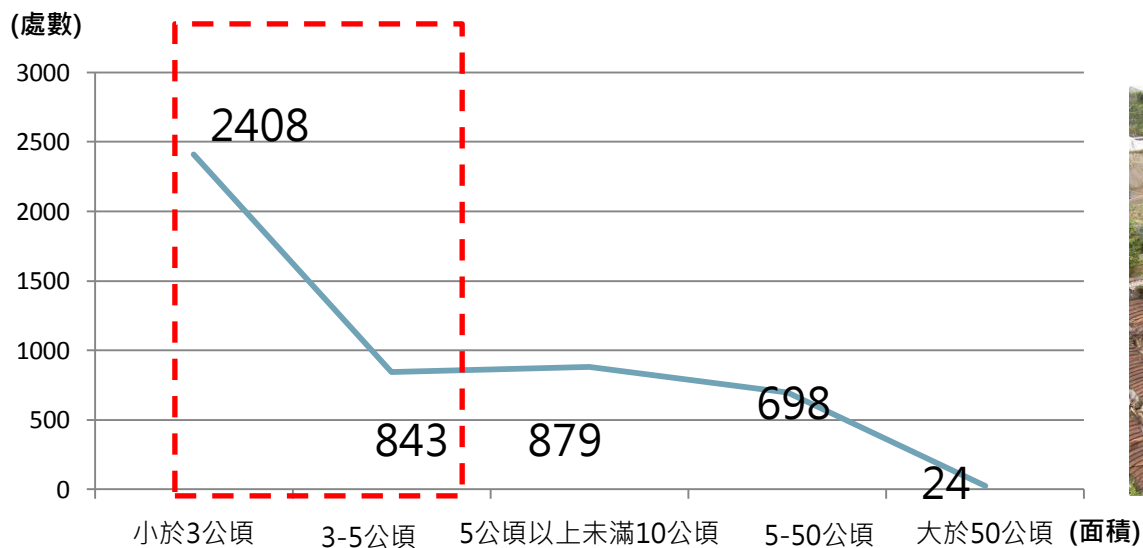
1. 現有聚落人口達一定規模或配合興辦住宅社區需要專案申請而劃定。
2. 農村再生計畫指定之農村集居聚落。
3. 配合農村社區土地重劃條例規定辦理者。

被遺忘的鄉村區

個數與面積

約4,852個鄉村區

多數面積較小，**小於5公頃約3,251處**、約占67%；面積10公頃以上僅約占15%。



被遺忘的鄉村區

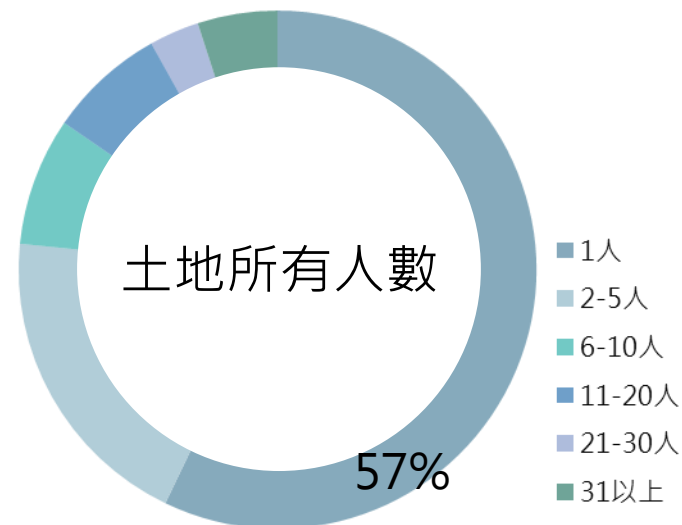
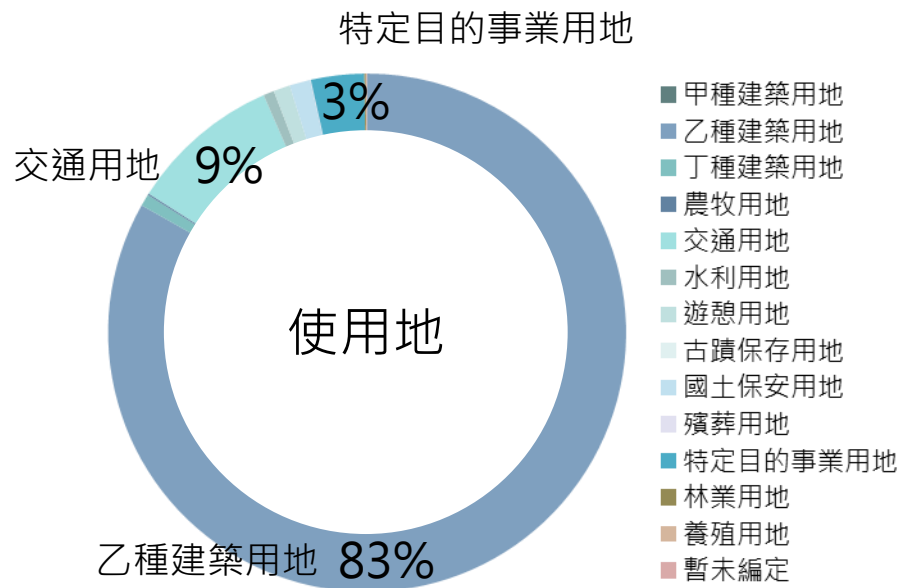
人口概況

- 全國鄉村區總人口數約225萬人
- 鄉村區個數、總人口以彰化縣為最多；居住密度則以桃園市最高
- 人口集居超過3,000人的鄉村區有**76**處，達鄉街計畫人口數門檻標準

縣市別	鄉村區個數	總人口	平均密度(公頃)	超過3,000人鄉村區數量
基隆市	2	2,282	158	0
新北市	92	53,746	178	4
桃園市	204	177,386	201	9
新竹市	36	28,172	198	2
新竹縣	103	36,412	119	1
苗栗縣	162	59,678	114	2
台中市	223	182,249	138	10
彰化縣	808	347,818	86	6
南投縣	320	100,558	81	4
雲林縣	572	280,128	67	10
嘉義縣	414	177,697	69	4
台南市	467	230,527	57	6
高雄市	305	135,904	94	9
屏東縣	587	262,223	78	9
宜蘭縣	132	47,290	116	0
花蓮縣	160	47,293	61	0
台東縣	169	44,018	56	0
澎湖縣	97	39,563	79	0
總計	4,852	2,252,944	84	76

台灣鄉村區，問題在哪裡？

土地現況



- 鄉村區內乙種建築用地面積比例最高，為83.19%。全國約88萬餘筆，面積約22,000餘公頃，惟共有土地占45.59%，約10,188公頃，衍生產權複雜不易解決。

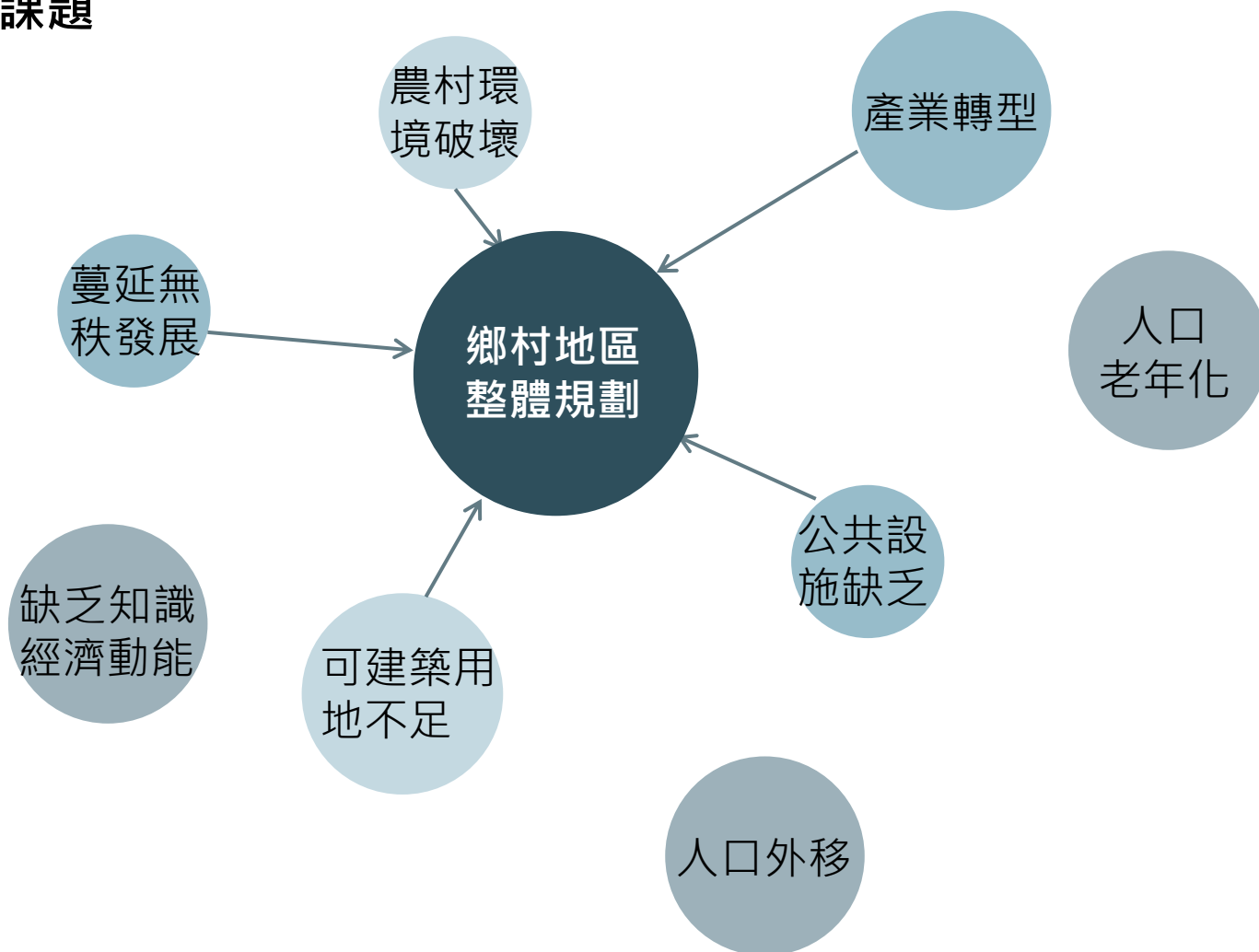
- 交通用地面積比例9.44%，惟部分道路彎曲狹小，有礙公共通行；遊憩用地面積1.03%，缺乏鄰里遊憩、交流空間。

土地產權共有情形普遍

鄉村區內約有4成土地為共有，易造成閒置或占用情形。

台灣鄉村區，問題在哪裡？

現況發展課題



過去給鄉村區的藥方

農村再生計畫

- 由農村社區內之在地組織及團體，依據社區居民需要所研提之農村永續發展及活化再生計畫
- 農村再生計畫年度執行計畫核定社區數以苗栗縣最多

縣市別	年度執行計畫核定社區數
基隆市	1
臺北市	1
新北市	14
桃園市	18
新竹市	1
新竹縣	25
宜蘭縣	40
苗栗縣	80
臺中市	42
南投縣	43
彰化縣	50
雲林縣	73
嘉義市	0
嘉義縣	41
臺南市	71
高雄市	40
屏東縣	41
澎湖縣	3
金門縣	0
臺東縣	35
花蓮縣	32
連江縣	0
總計	651

過去給鄉村區的藥方

農村社區土地重劃

- 將當地居民參與重劃意願較高者，依規劃結果辦理土地重劃，藉地籍整理，使各宗土地成為適當坵塊，面臨道路且適合建築使用，並配置必要之公共設施，建設農村優質的生活環境。
- 107年農村社區土地重劃地區辦理情形：

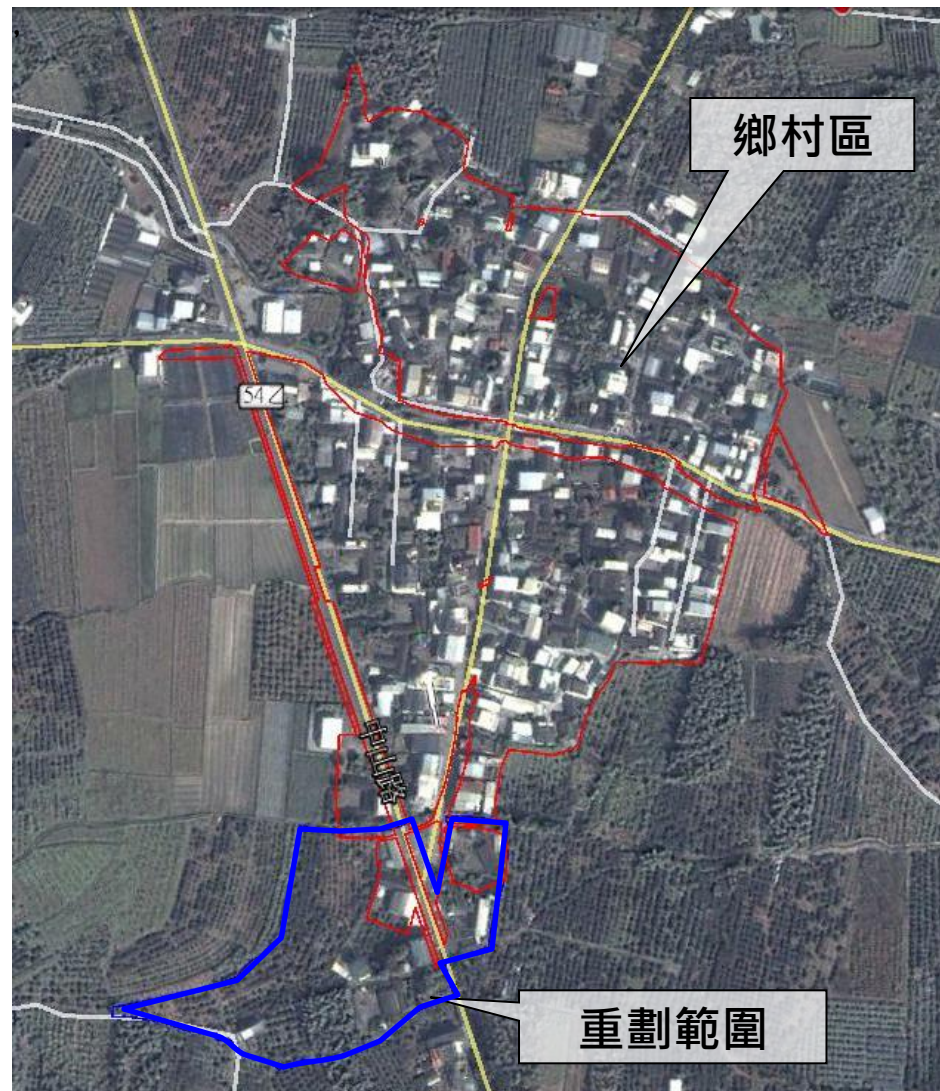
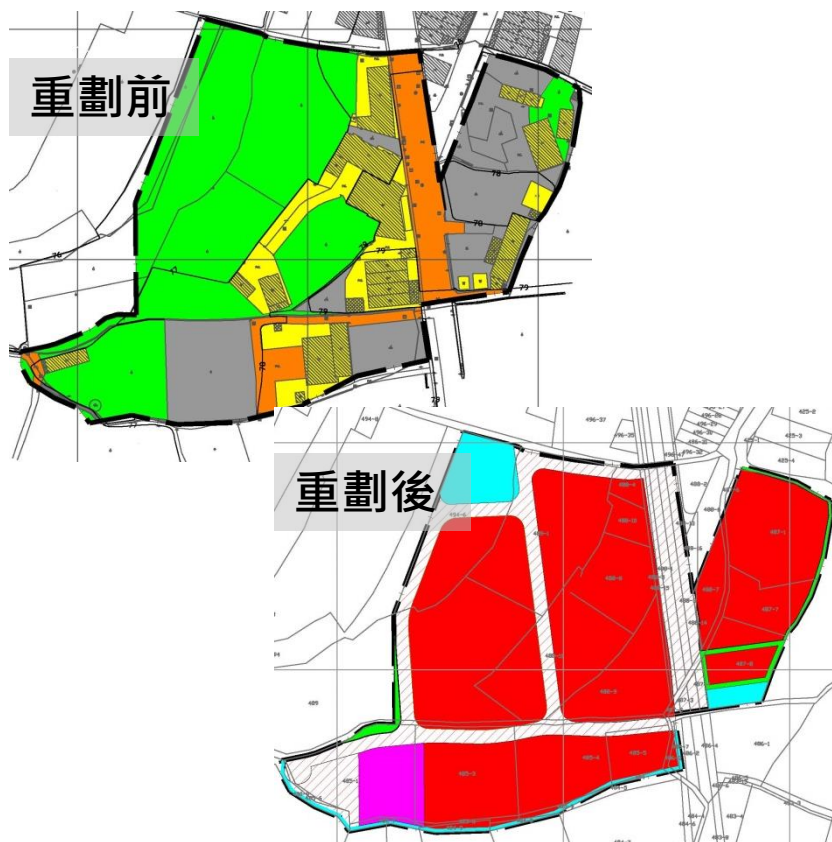
作業項目	縣市別	鄉鎮市區別	區名
先期規劃	臺南市	麻豆區	磚井
工程設計	宜蘭縣	冬山鄉	丸山
重劃工程	宜蘭縣	員山鄉	阿蘭城
	雲林縣	古坑鄉	水碓
測量及地籍整理	宜蘭縣	員山鄉	阿蘭城
	雲林縣	古坑鄉	水碓

- 依據農村社區土地重劃六年（98至103年度）先期規劃，辦理先期規劃地區共計19處面積約為134公頃。進入非都市土地開發許可之地區如下：

年度	縣市別	鄉鎮市區別	區名
98	苗栗縣	南庄鄉	南富
	南投縣	埔里鎮	大湳
		草屯鎮	北勢湳
			水汴頭
	魚池鄉	內凹仔	
臺南市	官田區	瓦磘	
101	新竹市	香山區	中隘
	臺中市	大安區	西安
	雲林縣	古坑鄉	水碓
102	宜蘭縣	冬山鄉	武淵
		員山鄉	阿蘭城
	臺中市	霧峰區	光正
103	宜蘭縣	冬山鄉	丸山
		礁溪鄉	林美

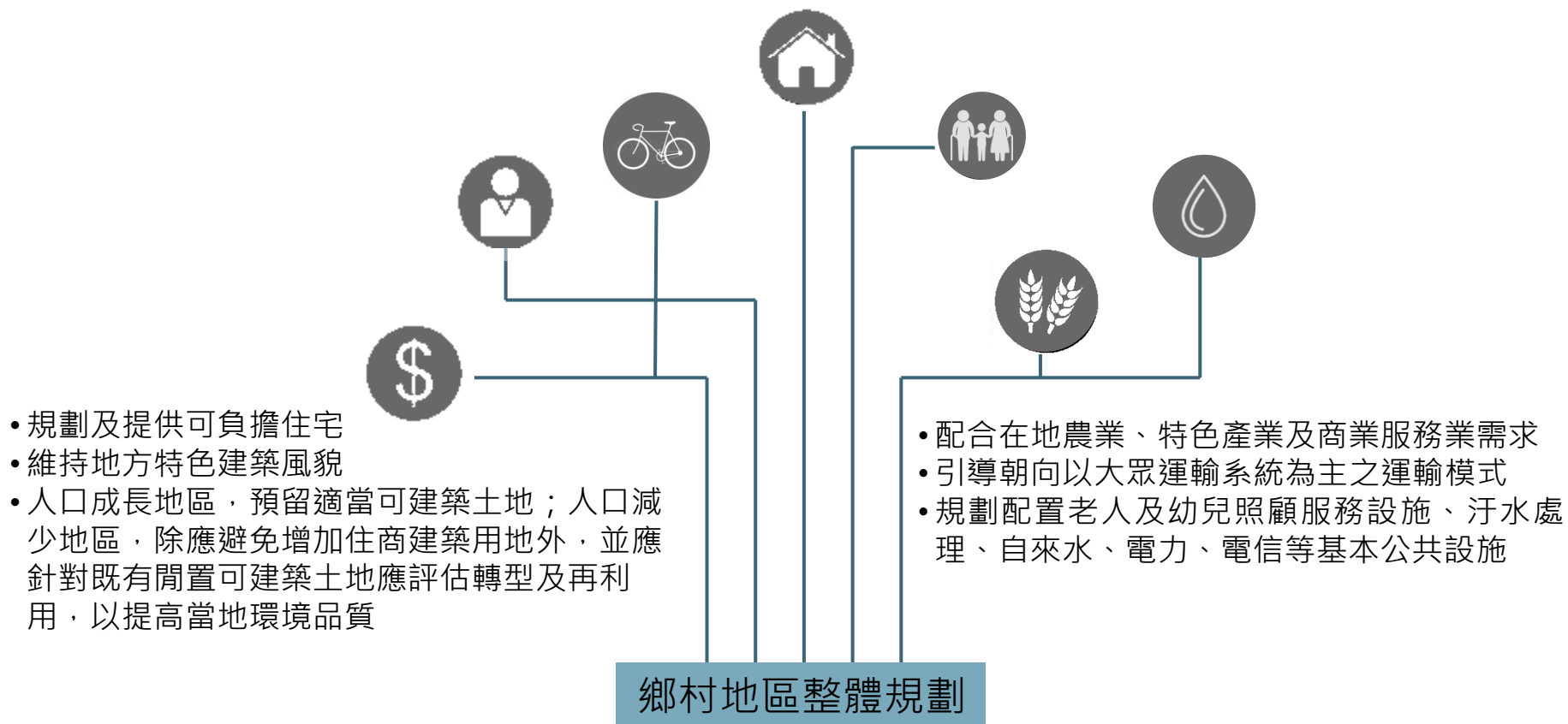
過去給鄉村區的藥方

- 較無法透過整體規劃進行整體環境改善調配及提供符合在地需求的公共服務
- 棋盤式規劃較難維持既有農村風貌
- 較無法展現社區範圍與周邊生產及生態環境之的關係



給「鄉村」上點春妝吧

空間發展策略



給「鄉村」上點春妝吧

鄉村地區整體規劃

推動鄉村規劃，三生規劃理念型塑鄉村特色風貌。

全國國土計畫



直轄市、縣市國土計畫



鄉村地區整體規劃



農業發展型之農村聚落

- 應整體規劃進行整體環境改善，提供公共服務，注重生態保育與防災設施等
- 改善農業生產環境
- 農業政策資源應優先投入



工商發展型之社區聚落

- 具備都市生活特徵，宜納入城鄉發展地區規劃配置基礎公共設施，塑造城鄉生活風貌
- 與鄰近鄉村地區、農業生產環境之間應整體規劃，以促進保護、保育。

給「鄉村」上點春妝吧

改善生活環境

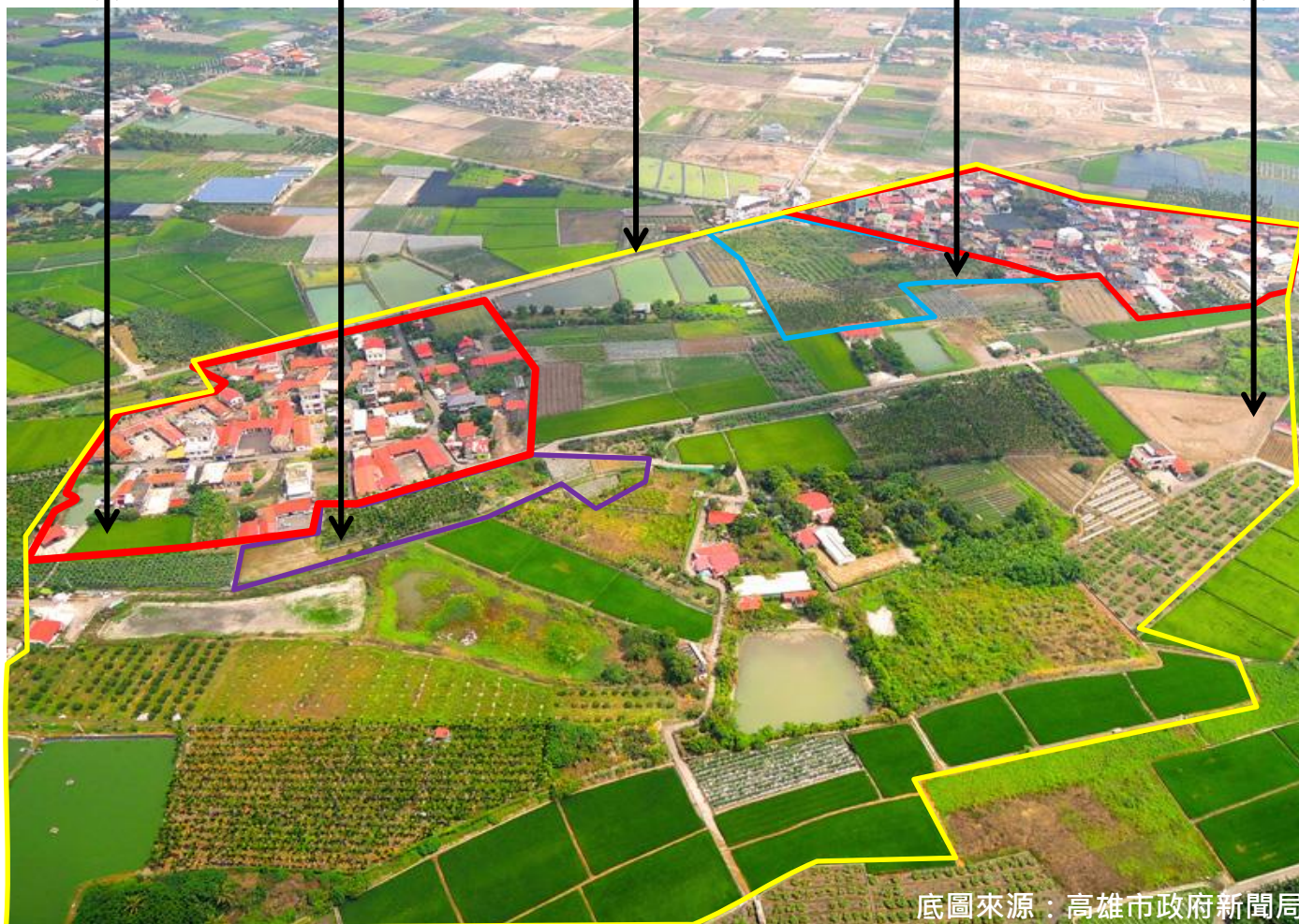
強化生活機能

鄉村地區整體規劃範圍

(生活、生產、生態)

提供必要公共設施服務 (如農及
產製儲銷、污水、照護托育等)

投入資源
維護良好農業生產環境



An aerial photograph of a rural village. The landscape is dominated by vibrant green agricultural fields, likely rice paddies, arranged in a grid-like pattern. A network of roads, including a prominent multi-lane highway, crisscrosses the area. In the center, a cluster of buildings, including houses and larger structures, forms the village core. The overall scene depicts a typical rural settlement in a developed region.

鄉村之美，何時風華再現？

城鄉發展分署

107年4月12日



【主題三】

鄉村之美，何時風華再現？

107年4月12日